

Bilan et perspectives de l'évaluation de l'enseignement supérieur, de la recherche et de l'innovation : 2015-2025

Colloque du Haut Conseil de l'évaluation de la
recherche et de l'enseignement supérieur (Hcéres)

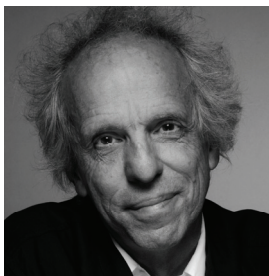
Mardi 17 et Mercredi 18 septembre 2019

Université de Paris – Amphithéâtre Buffon – 15, rue Hélène Brion - 75013 Paris



Anne-Sophie Barthez, directrice de la direction générale de l'enseignement supérieur et de l'insertion professionnelle (DGESIP).

Anne-Sophie Barthez est agrégée de la faculté de droit. Vice-présidente de l'université de Cergy-Pontoise puis présidente de la COMUE Université Paris Seine, elle était conseillère auprès de la ministre, en charge de l'enseignement supérieur, depuis juin 2017. Depuis le 17 juillet 2019, Anne-Sophie Barthez est directrice générale de l'enseignement supérieur et de l'insertion professionnelle.



Alain Beretz, chargé de mission « universités européennes » auprès de la ministre de l'Enseignement supérieur, de la recherche et de l'innovation.

Professeur de pharmacologie, Alain Beretz a été président de l'Université Louis Pasteur de Strasbourg de 2007 à 2008, puis de l'Université de Strasbourg de 2009 à 2016. Il sera ensuite directeur général de la recherche et de l'innovation au ministère de l'enseignement supérieur, de la recherche et de l'innovation, de septembre 2016 à août 2018. Il a été président de la LERU (Ligue des universités de recherche européennes) de 2013 à 2016, après avoir été pendant trois ans membre de son *Board of Directors*. Il est aujourd'hui chargé par le Premier ministre d'une mission sur les universités européennes et directeur par intérim de l'Institut de génétique et de biologie moléculaire et cellulaire (IGBMC).



Gérard Blanchard, conseiller Régional, vice-président de la Région Nouvelle-Aquitaine en charge de l'Enseignement supérieur, de la recherche et du transfert de technologie.

Dans le cadre de son mandat et de ses objectifs politiques, il travaille sur la question des politiques publiques territoriales, notamment le rôle des régions dans la mutation du paysage national en matière d'enseignement supérieur, de recherche et d'innovation. Gérard Blanchard a été nommé membre du groupe de travail « Innovation et recherche partenariale » pour la préparation de la loi de programmation de la recherche lancée par le Premier ministre en février 2019. Il a été président de l'Université de La Rochelle pendant deux mandats (2008-2016) et vice-président de la Conférence des présidents d'université (CPU) de 2013 à 2016. Il a conduit le passage à l'autonomie de son établissement dès 2009 et a présidé le pôle de recherche et d'enseignement supérieur (PRES) Limousin-Poitou-Charentes, de 2009 à 2011. A la CPU, il s'est occupé plus particulièrement des questions financières et a réfléchi à la problématique du modèle économique des universités.



Andréa Bonaccorsi, professeur à l'Université de Pise.

Andrea Bonaccorsi is Full Professor of Economics and Management at the School of Engineering of the University of Pisa, Italy and Senior fellow of IRVAPP, the Institute of Research on Evaluation of Public Policies at the FBK Foundation in Trento. His research interests are in the fields of economics of science, technology, and innovation. He has published over 200 papers, of which more than 60 articles in internationally refereed journals, with almost 10,000 GS citations.

He has been member of RISE, the group of experts supporting the European Commissioner for Research and Innovation. In the period 2011-2015 he has been member of the Board of the Italian Agency for the Evaluation of Universities and

Research Organizations.

In the last decade he has pioneered the creation of a European Register of Tertiary Education Institutions (ETER) for the use of microdata on universities. He has been member of several expert groups at the European Commission (DG Research, DG Regio), among which the AUBR group (Assessment of University-Based Research) and the group which supported the launch of the European Research Council.



Patrice Bourdelais, directeur d'études de l'EHESS.

Historien et démographe, Patrice Bourdelais est ancien directeur de l'Institut des sciences humaines et sociales (InSHS) du Centre national de la recherche scientifique (CNRS), directeur d'études émérite à l'École des hautes études en sciences sociales (EHESS) où il a créé un master puis un doctorat européens Erasmus+ intitulés *Phoenix, Dynamics of Health and Welfare*. Rattaché au Centre de recherches historiques – groupe Études sociales et politiques des populations, de la protection sociale et de la santé (CRH-ÉSOPP), ses recherches portent sur le vieillissement de la population, l'histoire des épidémies et les politiques de santé publique.



Margaret Buckingham, directrice de recherche émérite au CNRS et professeur émérite de l'Institut Pasteur

De nationalités française et britannique, Margaret Buckingham est diplômée (B.A, M.A, D.Phil.) de l'Université d'Oxford. Depuis 1972, elle a mené sa carrière scientifique en France, à l'Institut Pasteur où elle est actuellement Professeur honoraire. Elle est également Directeur émérite au CNRS. En 2013, elle a reçu la médaille d'Or du CNRS. Ses travaux scientifiques portent sur les mécanismes qui conduisent une cellule naïve à entrer dans un programme de différenciation tissulaire pendant le développement de l'organisme. Elle est membre de l'Académie des Sciences et participe à plusieurs instances de pilotage et d'évaluation de la recherche, dont le conseil scientifique de l'ERC.



Jaume Casals, recteur de l'Université Pompeu Fabra, Barcelone.

Rector of UPF since 2013, Jaume Casals is Professor of Philosophy at the Humanities Department of Pompeu Fabra University (UPF) he is also a senior fellow of the Institute for Catalan Studies (Institut d'Estudis Catalans).

With a Ph.D. in Philosophy (UAB, 1984), before becoming a professor at UPF he taught at the Autonomous University of Barcelona (UAB) and Paris Diderot University (Paris 7). His main lines of research include the Greek genesis of modern and contemporary thought, philosophy and literature. He has translated and edited works by Montaigne, Montesquieu, Berkeley and Bergson, and is the author of 40 articles and the books *La filosofia de Montaigne* [The Philosophy of Montaigne]; *L'experiment d'Aristòtil. Literatura*

d'una incursió en la metafísica [Aristotle's Experiment: Literature of an Incursion into Metaphysics]; *El pou de la paraula. Una història de la saviesa grega* [The Well of Words: A History of Greek Wisdom] and *El aprendizaje de la muerte en la historia de las ideas* [Learning from Death in the History of Ideas]. He was joint editor-in-chief of the journal *L'Avenç* (1999-2000) and contributor and member of the editorial boards of various international scientific series on Renaissance literature and philosophy.

In the management and administrative spheres, he has held various positions. At UPF, he was Vice-Rector for Teaching Staff (2005-2009) and for Postgraduate and Doctoral Studies (2001-2005), as well as Dean of the Humanities Faculty (2000-2001). He was also President of the University Libraries Consortium of Catalonia (CBUC, 2005-2009), Director of the Barcelona Humanities Institute (Institut d'Humanitats de Barcelona) and Chair of the UAB Philosophy Department (1990-1992). He has also been the Continuing Education Institute's (IDEC) Academic Board Chairman and Executive Vice-President from 2009 to 2013. He is currently president of the Board of Trustees and the Governing Council of the UPF's Foundation of the Institute of Continuing Education, to which belongs the UPF Barcelona School of Management.



Christine Clerici, présidente de l'Université de Paris.

Professeure et praticienne hospitalière en physiologie, Christine Clerici est la première présidente nouvellement élue de l'Université de Paris. Elle est également, depuis juin 2018, présidente de la CURIF, la Coordination des universités françaises de recherche intensive. Elle est membre du collège de déontologie du ministère de l'Enseignement supérieur, de la recherche et de l'innovation depuis mai 2018. Christine Clerici a présidé l'Université Paris Diderot de mai 2014 à juin 2019.



Sophie Cluet, directrice de la Recherche et de l'innovation à Sorbonne Université.

Avant d'occuper cette fonction, Sophie Cluet a été directrice de recherche Inria, responsable de l'équipe VERSO (bases de données), fondatrice et CTO de Xyleme, directrice du centre de recherche Inria-Rocquencourt, chef du service de la stratégie recherche et innovation du ministère de l'enseignement supérieur et de la recherche.



Thierry Coulhon, conseiller éducation, enseignement supérieur, recherche et innovation du Président de la République.

Admis à l'École Polytechnique en 1977, Thierry Coulhon est agrégé de mathématiques (1981), titulaire d'un DEA d'histoire et de philosophie des sciences (Université Paris I, 1985) et d'une habilitation à diriger des recherches en mathématiques (Université Paris VI, 1991). Il a été assistant (1984), puis maître de conférences (1989) en mathématiques à l'Université Paris VI et est professeur à l'Université de Cergy-Pontoise depuis 1992. Il a été président de l'Université de Cergy-Pontoise de septembre 2004 à juin 2008 et premier vice-président de la Conférence des Présidents d'Université (CPU) de 2006 à 2008. En juillet 2008 il est entré au cabinet

de Valérie Pécresse, ministre de l'Enseignement supérieur et de la recherche, où il a occupé les fonctions de conseiller spécial puis de directeur adjoint du cabinet. Il a ensuite été directeur du programme « Centres d'excellence » au sein du Commissariat général à l'investissement de février 2010 à août 2012. D'août 2012 à janvier 2015, il a été directeur du *Mathematical Sciences Institute de l'Australian National University* à Canberra (Australie). Il a été président de l'Université de recherche Paris Sciences et Lettres de février 2015 à mai 2017.



Elisabeth Crépon, directrice de l'Ensta ParisTech, présidente de la Commission des titres d'ingénieur (CTI).

Diplômée de l'École polytechnique et docteur en chimie organique de l'Université Paris-Sud, Elisabeth Crépon débute sa carrière à la délégation générale pour l'armement. Elle mène parallèlement des recherches en synthèse organique à l'Institut Curie (Paris). En 2003, elle devient directeur des relations extérieures de l'École polytechnique, responsable en particulier de la stratégie internationale. En 2012, elle prend la direction de l'ENSTA Paris. Elle est présidente de la Commission des titres d'ingénieur depuis l'été 2018.

Elisabeth Crépon est officier de la Légion d'honneur et de l'Ordre national du mérite.



Rodolphe Dalle, Assemblée des directeurs d'IUT (ADIUT).

Directeur de l'IUT de Nantes depuis mai 2012, Rodolphe Dalle a été président de l'ADIUT (Assemblée des directeurs d'IUT) du 11 mai 2017 au 22 mai 2019. Préalablement il a occupé les fonctions de vice-président chargé de la communication (2013-2015), puis de porte-parole (2015-2017) de l'ADIUT. Il dirige aux éditions L'Harmattan la collection Uni(d)ivers(c)ité, depuis 2016. Il enseigne l'expression-communication à l'IUT de Nantes après avoir été en poste à l'IUT d'Alençon puis de Brest. De 2005 à 2013, il a présidé l'Association des enseignants de communication en IUT.



Thierry Damerval, président de l'Agence nationale de la recherche (ANR).

Ancien élève de l'École normale supérieure de Saint-Cloud, Thierry Damerval est agrégé de sciences naturelles et docteur en microbiologie de l'université Paris-Diderot. En 2005, il est nommé conseiller technique chargé de la recherche et de l'innovation au cabinet du Premier ministre, Dominique de Villepin, et en 2006 directeur du cabinet de François Goulard, ministre chargé de l'Enseignement supérieur et de la Recherche. En 2007, Thierry Damerval rejoint l'Inserm, d'abord comme directeur général délégué à la stratégie et, depuis 2011, en tant que directeur général délégué. Thierry Damerval est nommé Président-directeur général

de l'Agence nationale de la recherche (ANR) par décret du Président de la République sur proposition de la Ministre de l'enseignement supérieur, de la recherche et de l'innovation, en date du 8 décembre 2017.



Frédéric Dardel, président de l'Université Paris Descartes et administrateur provisoire de la Comue USPC.

Diplômé de l'École polytechnique (1981), Frédéric Dardel est docteur en biologie moléculaire de l'UPMC (1989). Il commence sa carrière par un séjour post-doctoral à l'université de Cambridge (Royaume-Uni) en 1989-1990, il est également professeur chargé de cours à l'École polytechnique (Biologie, 1992-2003). De 1985 à 1997, il est chargé de recherche au CNRS, puis est nommé directeur de recherche en 1997-2005. Entre 2008 et 2010, il est conseiller à la présidence et à la direction générale du CNRS et dirige le département des sciences de la vie du CNRS en 2007-2008.

Président de la Société française de biochimie et de biologie moléculaire (SFBBM) de

2009 à 2016, Frédéric Dardel préside également le conseil scientifique de l'Inra de 2011 à 2016. Il est élu président de Paris-Descartes en décembre 2011, Il est réélu pour un second mandat en décembre 2015. Depuis septembre 2018, il est administrateur provisoire de la COMUE USPC (Université Sorbonne-Paris-Cité).

Auteur de plus de 70 publications internationales, de 5 ouvrages universitaires, de 2 logiciels et 3 brevets. Frédéric Dardel est lauréat en 2011 du prix Pierre Desnuelles de l'Académie des Sciences.



Isabelle Demachy, vice-présidente chargée des transformations pédagogiques de l'Université Paris Sud.

Vice-présidente en charge des transformations pédagogiques de l'Université Paris-Sud depuis juin 2016, Isabelle Demachy est professeur des universités en Chimie Physique. En parallèle de recherches sur la réactivité et la dynamique de molécules biologiques par la chimie théorique, elle a assuré des responsabilités variées dans l'organisation et le fonctionnement des formations en tant que responsable de Licence, Master, Magistère, puis vice-doyen « Formations » de la faculté des sciences d'Orsay. Fortement impliquée dans la construction du projet d'Université Paris-Saclay depuis 2013, elle contribue aujourd'hui à la transformation du Premier Cycle, au

développement d'innovations pédagogiques et à l'accompagnement des enseignants dans l'évolution de leurs pratiques et de leur métier.



Denis Despréaux, directeur de la Délégation aux affaires européennes et internationales (DAEI) du MESRI.

Responsable du secteur « Europe et Affaires internationales » du ministère de l'Enseignement supérieur, de la recherche et de l'innovation depuis 2015, Denis Despréaux a obtenu sa thèse de doctorat en phytopathologie à l'INRA (Institut national de recherche agronomique). Il a effectué ses recherches auprès du Cirad (Centre de coopération internationale en recherche et développement en agronomie) sur les cultures tropicales, notamment en tant que directeur du département des cultures pérennes. Il a rejoint le ministère français de l'Éducation et de la Recherche en 2003 en tant que conseiller en relations internationales et

coopération scientifique. Il dirigeait la Commission gouvernementale pour la recherche agronomique internationale et la délégation française du G8 pour le développement durable.

En 2006, il a été nommé directeur adjoint du même ministère, chargé des statistiques nationales et de l'évaluation de la recherche et de l'enseignement supérieur.

En 2009, il a rejoint Irstea (Institut national de la recherche environnementale et agronomique, des sciences et des technologies) en tant que directeur des affaires internationales. Il a ensuite été nommé chef du groupe thématique « Europe et international » de AllEnvi (alliance française pour la recherche environnementale). Il est secrétaire du réseau européen PEER (partenariat pour la recherche environnementale en Europe) et conseiller à l'IHES (institut d'enseignement supérieur scientifique et technologique).



Cathy Duykaerts, directrice de la cellule exécutive de l'agence belge pour l'évaluation de la qualité de l'enseignement supérieur, AEQES.

En fonctions depuis 2008, Cathy Duykaerts est responsable de l'élaboration et de la mise en œuvre des procédures d'évaluation externe dans l'enseignement supérieur de la Belgique francophone (Fédération Wallonie-Bruxelles), c'est-à-dire auprès de 6 universités, 19 hautes écoles, 16 écoles supérieures des arts et 84 établissements d'enseignement de promotion sociale (« enseignement tout-au-long-de-la-vie »). L'AEQES, évaluée à deux reprises par l'ENQA (2011 et 2016) et inscrite sur le registre EQAR depuis 2012, est actuellement dans une phase pilote d'évaluation institutionnelle. Il s'agit pour l'agence de soutenir le renforcement de l'autonomie des

établissements en matière d'assurance qualité et de concevoir un modèle intégré d'approches programmatiques et institutionnelles d'évaluation externe. Jadis professeur dans l'enseignement pour adultes, puis directrice d'un établissement à Bruxelles, Cathy Duykaerts s'est impliquée dans l'assurance qualité à l'échelle européenne et au-delà : membre du Board (depuis 2012) et vice-présidente d'ENQA (depuis 2015), membre du Comité de programme d'EQAF (2015-2017), co-fondatrice du réseau francophone des agences qualité pour l'enseignement supérieur (FrAQ-Sup), et, de 2016 à 2018, représentante d'ENQA dans le projet *Harmonisation of African Higher Education Quality Assurance and Accreditation* (HAQAA), initiative qui a permis l'élaboration des références et lignes directrices pour l'assurance qualité de l'enseignement supérieur africain et la mise en place d'une méthodologie d'évaluation d'agences qualité.



Anne Flierman, NVAO Chair, (The Accreditation Organisation of the Netherlands and Flanders).

Anne H. Flierman studied History and Economics at Leiden University (1974-1979). He was awarded a PhD for his dissertation on the Koninklijke Nederlandse Redersvereniging (Royal Dutch Shipowners' Association).

Since 2013, Mr Flierman is Chairman of the Board of NVAO, the Accreditation Organisation of the Netherlands and Flanders, responsible for assuring and promoting quality in higher education in the two countries. Before that, he was Chairman of the Executive Board of the University of Twente (UT) and Vice Chairman of the Executive Board of Maastricht University.

Mr Flierman is since June 2009 a member of the Senate of the Dutch Parliament and since June 2015 Deputy Chair of the Senate. This membership is a parttime position. He is Chairman of the Supervisory Board of two regional hospitals, a member of the Supervisory Board of Nuffic. In October 2015 he was also elected as Board Member of the European Association for Quality Assurance in Higher Education (ENQA).

Mr Flierman started his career in local government, working in several functions at the city of Rotterdam and acting as city manager in Arnhem.



Catherine Florentz, première vice-présidente et vice-présidente « recherche et formation doctorale » de l'Université de Strasbourg.

Professeur de biochimie et de biologie moléculaire à l'Université de Strasbourg, membre de l'unité de recherche « Architecture et réactivité de l'ARN » au sein de l'Institut de biologie moléculaire et cellulaire, Catherine Florentz a été directrice de l'école doctorale des sciences de la vie et de la santé (2005-2012), ainsi que membre du conseil d'administration (2009-2012) de l'Université de Strasbourg. Elle poursuit aujourd'hui son second mandat de vice-présidente « Recherche et formation doctorale » et est également 1^{ère} vice-présidente. Elle a été membre de la section 64 du CNU et a participé à plusieurs comités d'évaluation Hcéres d'écoles doctorales, d'unités de recherche et d'établissements.



Alain Fuchs, président de l'Université Paris Sciences et Lettres.

Professeur de physico-chimie, spécialiste en thermodynamique moléculaire, Alain Fuchs est co-auteur de 200 publications et a effectué de nombreux séjours universitaires à l'international. Actuellement président de l'Université PSL, Alain Fuchs a été président du CNRS, et avant cela directeur de l'École nationale supérieure de chimie de Paris, après avoir été directeur du laboratoire de chimie-physique d'Orsay. Il est *fellow of the Royal Society of Chemistry* et membre de *l'Academia Europaea* . Il est titulaire d'un doctorat honorifique de l'Université du Québec à Montréal, chevalier de la Légion d'Honneur et décoré de l'ordre du Soleil levant, étoile d'or et d'argent.



Guillaume Gellé, président de l'Université de Reims Champagne-Ardenne et président de la commission de la formation et de l'insertion professionnelle de la Conférence des présidents d'université (CPU).

Guillaume Gellé, est professeur des universités de classe exceptionnelle dans la section « génie informatique, automatique et traitement du signal » (section 61) du CNU. De 2007 à 2012, il a occupé à l'URCA les fonctions de vice-président du CEVU, en charge de la politique de formation, de la vie étudiante et des relations internationales. Expert auprès de l'AERES en 2012 puis auprès de la DGRI et de l'ANR en 2013 et 2014, il occupe de juin 2013 à mars 2016 les missions de conseiller scientifique au Hcéres pour les sciences et technologies (STIC). Depuis son élection

en mars 2016, il occupe les fonctions de président de l'université de Reims Champagne-Ardenne. En novembre 2018, il est nommé par la ministre de l'enseignement supérieur, de la recherche et de l'innovation, président du centre informatique national de l'enseignement supérieur (CINES). En décembre 2018, il est élu président de la commission « Formation et insertion professionnelle » de la Conférence des présidents d'université (CPU).



François Germinet, président Université Paris Seine / Cergy Pontoise.

Réélu président de l'université de Cergy-Pontoise (UCP) le 21 mars 2016, François Germinet est professeur de mathématiques. Ingénieur de l'école nationale des Ponts et Chaussées (1993), François Germinet réalise une thèse de mathématiques à l'université Paris Diderot – Paris 7 puis devient maître de conférences à l'université de Lille 1 en 1998. En 2003, il rejoint l'UCP en tant que professeur des universités. En 2006, il devient vice-président du conseil scientifique. En janvier 2010, il est nommé vice-président en charge du développement stratégique et des ressources humaines de l'UCP. Membre du laboratoire « Analyse, géométrie et modélisation » (AGM), il est l'auteur d'une cinquantaine d'articles de recherche dans des revues internationales.

En 2007, il devient membre junior de l'Institut universitaire de France (IUF). A la CPU (Conférence des présidents d'université), François Germinet co-préside la commission « Formation et Insertion Professionnelle » et préside le comité « Communication et attractivité des universités ». Il a remis :

- en 2015, à Madame la ministre Najat Vallaud-Belkacem et Monsieur le secrétaire d'État Thierry Mandon, un rapport sur la formation continue dans l'enseignement supérieur français ;
- En 2019, à Madame la ministre Frédérique Vidal, un rapport intitulé « concertation sur la professionnalisation du 1er cycle post-bac ».



Geneviève Le Fort, vice-rectrice qualité à la Haute école spécialisée de Suisse occidentale (HES-SO).

Geneviève Le Fort, citoyenne suisse et belge, est née en 1967. Elle est titulaire d'un MA en études latino-américaines de l'Université du Texas à Austin (1994) et d'un PHD en histoire de l'art et archéologie de l'Université Libre de Bruxelles (2000). Enseignant-chercheur, elle est successivement conservateur en chef au musée d'art et d'histoire de Genève (2006), responsable de l'égalité des chances à l'université de Neuchâtel (2011), vice-directrice de l'agence suisse AAQ d'accréditation et d'assurance qualité (2016). Elle est actuellement vice-rectrice pour la qualité à la Haute école spécialisée de Suisse occidentale (HES-SO). Elle est régulièrement experte qualité

pour les organisations et institutions de l'enseignement supérieur (AAQ, AEQES, CEEC, CIEP, HCERES, HEP-VD, ULg).



Patrick Lévy, président de l'Université Grenoble Alpes.

Actuellement président de l'Université Grenoble Alpes, Patrick Lévy a été à la tête de la Communauté Université Grenoble Alpes (ComUE) de 2016 à décembre 2018, ainsi que de l'Université Joseph Fourier de 2012 à décembre 2015 (date à laquelle elle a fusionné avec l'Université Pierre Mendès France et l'Université Stendhal pour former l'Université Grenoble Alpes). Depuis 2016, il assure la coordination de l'initiative d'excellence (IDEX) « Université Grenoble Alpes, Université de l'innovation », qui vise à faire émerger sur le territoire grenoblois une université de rang mondial, intégrée et dotée d'un fort rayonnement national et international. Depuis sa création en 2012, ce label a été attribué à une dizaine de sites universitaires

français prometteurs.

Patrick Lévy est aussi Président de l'Université numérique en santé et sport (UNESS) depuis le 7 novembre 2012. Cette structure nationale de mutualisation pour la pédagogie concourt à la transformation pédagogique des professions de santé et du sport par le numérique dans le cadre de la formation initiale et tout au long de la vie.

Spécialiste des maladies respiratoires, Patrick Lévy est docteur en médecine (1982), pneumologue (1983), titulaire d'un doctorat en biologie (1989) et professeur de physiologie (1997). Il a dirigé pendant près de 25 ans l'exploration fonctionnelle respiratoire et le laboratoire du sommeil du CHU de Grenoble. Parmi diverses responsabilités hospitalières, il a été à la tête du pôle rééducation et physiologie, de la délégation régionale pour la recherche clinique et l'innovation et du pôle recherche du CHU de Grenoble.

Depuis une vingtaine d'années, il a développé la recherche clinique dans le domaine des apnées du sommeil dont Grenoble est aujourd'hui l'un des centres de référence dans le monde. Cette renommée est notamment due aux travaux du laboratoire Hypoxie PhysioPathologie -HP2 (UGA, Inserm), qu'il a mis en place en 2002 et dirigé jusqu'en 2015. Dans ce même domaine, il a également été vice-président de la société européenne de recherche sur le sommeil de 2009 à 2012.

En 2015, Patrick Lévy est le premier français à recevoir le prestigieux Prix Jean-Claude Yernault Lecture, que lui a décerné la *European Respiratory Society* pour sa contribution à la recherche et à la formation en médecine respiratoire. Depuis le début de sa carrière, Patrick Lévy a produit plus de 250 articles scientifiques, il est ainsi classé dans le « top 10 » mondial des experts sur l'apnée du sommeil (<http://expertscape.com/ex/sleep+apnea%2C+obstructive>)



Paolo Miccoli, président de l'ANVUR (The Italian National Agency for the Evaluation of universities and Research Institutes)

Paolo Miccoli graduated with honors in Medicine and Surgery at the Sant'Anna School of Advanced Studies of Pisa in 1972. He achieved the Specialization in General Surgery and Emergency Surgery and First Aid in the University of Pisa.

He began his career as an Ordinary Assistant of Surgery from 1975 to 1983 at the University of Pisa; subsequently he was Associate Professor of Pediatric Surgery from 1983 to 1987 at the University of Pisa and from 1987 he is Professor of General Surgery, always at the University of Pisa. From 2017 he is the President of the National Agency for the Evaluation of the Universities and Research Institutes - ANVUR.



Caroline Ollivier-Yaniv, coordinatrice du collège des conseillers scientifiques de la direction générale de l'enseignement supérieur et de l'insertion professionnelle (DGESIP).

Conseillère scientifique auprès de la Directrice générale de l'enseignement supérieur et de l'insertion professionnelle depuis 2016, Caroline Ollivier-Yaniv coordonne désormais le collège des conseillers scientifiques de la DGESIP. Professeure en sciences de l'information et de la communication à l'UPEC, où elle codirige le laboratoire Céditec, ses activités de recherche et d'enseignement portent sur la communication des institutions et sur les questions de communication en santé.



Sylvie Retailleau, présidente de l'Université Paris Saclay.

Ancienne élève de l'ENS de Cachan, Sylvie Retailleau a été reçue à l'agrégation de physique appliquée en 1988 et a obtenu le doctorat en sciences de l'Université Paris-Sud en 1992. Ses thèmes de recherche développés à l'Institut d'électronique fondamentale d'Orsay sont centrés sur l'étude théorique de dispositifs pour la nanoélectronique, allant du transport au circuit élémentaire avec de nombreux contrats ANR, européens et industriels. Elle est auteur d'environ 140 publications et ouvrages, a dirigé 11 thèses et a participé à de nombreux jurys de thèse (28) et d'habilitation à diriger des recherches (6). Elle a dirigé l'opération « Composants quantiques intégrés pour la nanoélectronique ». Elle a été directrice du PMIPS (Pôle

micro-nanoélectronique de Paris Sud) de la CNFM (Coordination nationale pour la formation en micro-nanoélectronique). Ses activités d'enseignement et aussi de diffusion de culture scientifique auprès du grand public mais surtout des scolaires ont toujours eu une place particulière dans sa carrière.

Elle occupe actuellement un poste de professeur à l'Université Paris Sud. Elle a été vice-doyenne de la faculté des sciences d'Orsay (2008-2011), doyenne de la faculté des Sciences d'Orsay (2011-2016), avant de devenir présidente de l'Université Paris-Sud (2016-2018) et est présidente de l'Université Paris-Saclay depuis le 1^{er} Janvier 2019. Elle est membre de plusieurs conseils d'établissement (CA CNRS- CA INRIA- CA ENS Paris-Saclay, Conseil d'école de Télécom ParisTech, CA COMUE de Lyon, conseil des études de CentraleSupélec). Sylvie Retailleau est Chevalier de la Légion d'Honneur et Officier de l'Ordre du mérite.



Gilles Roussel, président de l'Université de Marne la Vallée, président de la Conférence des présidents d'université (CPU)

Gilles Roussel est élève à l'École Normale Supérieure de la rue d'Ulm (1988-1992), et obtient son doctorat en informatique en 1994, après avoir été formé à l'Université Pierre-et-Marie-Curie, ainsi qu'à l'Institut national de recherche en informatique et en automatique (INRIA), de 1991 à 1994.

Il a été directeur du laboratoire d'informatique Gaspard-Monge de l'Université Paris-Est-Marne-la-Vallée (UPEM) et chargé d'enseignement à l'École polytechnique.

Vice-président « formation et insertion professionnelle » de l'université Paris-Est-Marne-la-Vallée, à partir de juillet 2007, il en devient président en janvier 2012 et est réélu en

janvier 2016.

En juin 2012, il est élu président de la commission de la formation et de l'insertion professionnelle de la CPU, fonction à laquelle il a été renouvelé en décembre 2012, puis une nouvelle fois en décembre 2014. Parmi les dossiers importants qu'il a portés, on peut citer l'accord historique sur l'accès au Master instaurant un recrutement à son entrée, le travail de simplification des intitulés de diplômes de Licence, Licence professionnelle et de Master, et l'implication dans la mise en place du réseau national des Écoles supérieures du professorat et de l'Éducation (ESPE) dont il préside le conseil d'orientation stratégique depuis le 29 janvier 2016.

Le 15 décembre 2016, il est élu par ses pairs président de la CPU avec la volonté de faire de la CPU « le porte-parole de la diversité dans les établissements qui la composent auprès des instances de décisions politiques et économiques, et un outil d'information, de formation et de soutien dans l'action de ces établissements. ». Il est réélu le 20 décembre 2018.



Sue Smart, Head of Performance and Evaluation Engineering & Physical Sciences Research Council (EPSRC), Royaume-Uni.

Sue Smart has worked in the UK research councils for over 25 years: during the majority of her time she has been involved in research evaluation, but has also had responsibility for policy development and portfolio management in areas such as engineering and chemistry. She has been the Head of the Performance and Evaluation Team in EPSRC for just over 10 years. Within that role, Sue leads the team responsible for providing information and evidence on EPSRC's portfolio and the impacts arising from EPSRC funding, as well as evaluation expertise and data/analysis activities across the organisation. Sue also currently chairs the UKRI

Performance Evaluation Network (PEN) which includes heads of evaluation from all of the UKRI councils and UKRI central strategy directorate, and provides a key forum for discussion of UKRI approaches to monitoring and evaluation and sharing of best practice. She represents PEN on the ISCF Evaluation sub-board (which currently oversees evaluation activities across the Industrial Strategy Challenge Fund programme) as well as several international evaluation groups including the G7 Heads of Evaluation and the EU RTD evaluation network. Her background is in Biochemistry, with a PhD in Molecular genetics from the University of East Anglia.



Peter Van den Besselaar, professeur à l'Université d'Amsterdam

Peter van den Besselaar is currently a full professor of organization science at the Vrije Universiteit Amsterdam. He specializes in science policy studies, research evaluation, bibliometrics, and in big data for social research, and is author of more than 250 publications. His newest (H2020) project GRANTeD focuses on gender bias in grant allocation and on the effects of grants on academic careers. He is member of the COS of OST, and of several other scientific advisory boards.