

ÉVALUATION INTÉGRÉE ET ÉVALUATION D'UNE COORDINATION TERRITORIALE

— PROCESSUS D'ÉVALUATION D'UN ETABLISSEMENT

VAGUE A

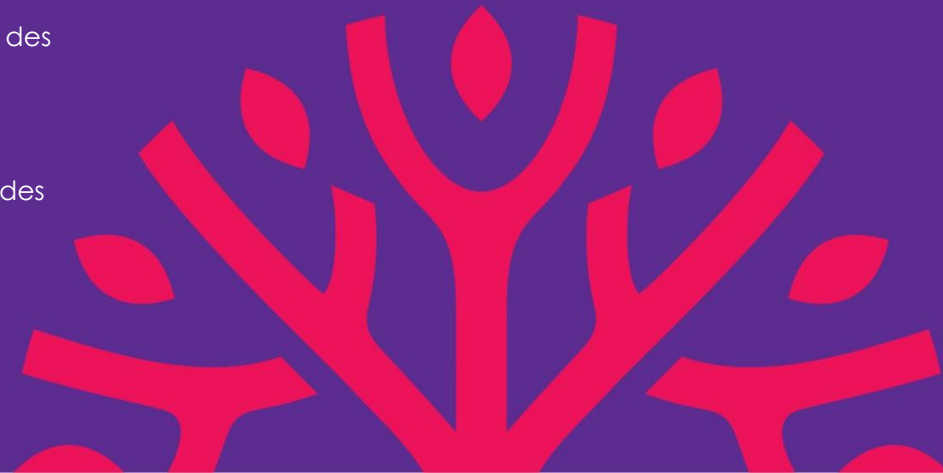
Annie Vinter

Directrice du département d'évaluation des
coordinations territoriales

Michel ROBERT

Directeur du département d'évaluation des
établissements

Septembre 2018



1 - ÉVALUATION INTÉGRÉE

2 - ÉVALUATION INSTITUTIONNELLE

3 - PROCESSUS D'ÉVALUATION DE LA COORDINATION TERRITORIALE

4 - ORGANISATION ET MISE EN ŒUVRE DE L'ÉVALUATION DES
ÉTABLISSEMENTS

5- CALENDRIER ET PÉRIMÈTRE DE LA VAGUE POUR ÉTABLISSEMENTS



1 – ÉVALUATION INTÉGRÉE



ÉVALUATION INTÉGRÉE D'UNE COORDINATION TERRITORIALE (CT) (REGROUPEMENT D'ÉTABLISSEMENTS)

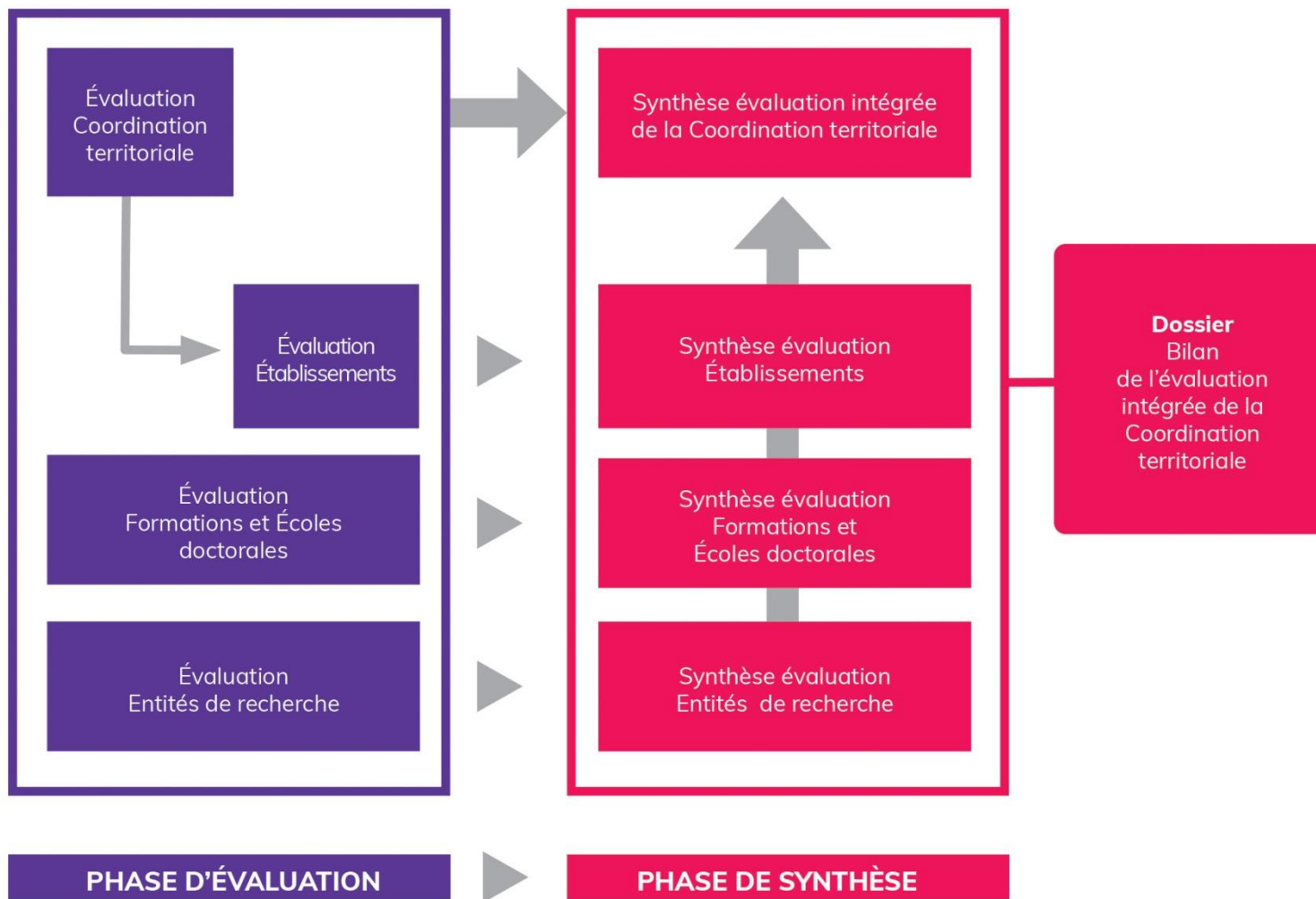
Le résultat de l'intervention du Hcéres sur un site: jusqu'à plusieurs centaines de rapports d'évaluation.

Comment parvenir à une vision d'ensemble d'un regroupement d'établissements ?

Evaluation intégrée: consolider les évaluations en élaborant une synthèse qui en apprécie la cohérence d'ensemble et en dégage les enjeux majeurs de développement à venir.

Ainsi, deux phases: une phase d'évaluation suivie d'une phase de production de synthèses.

Schéma Evaluation intégrée

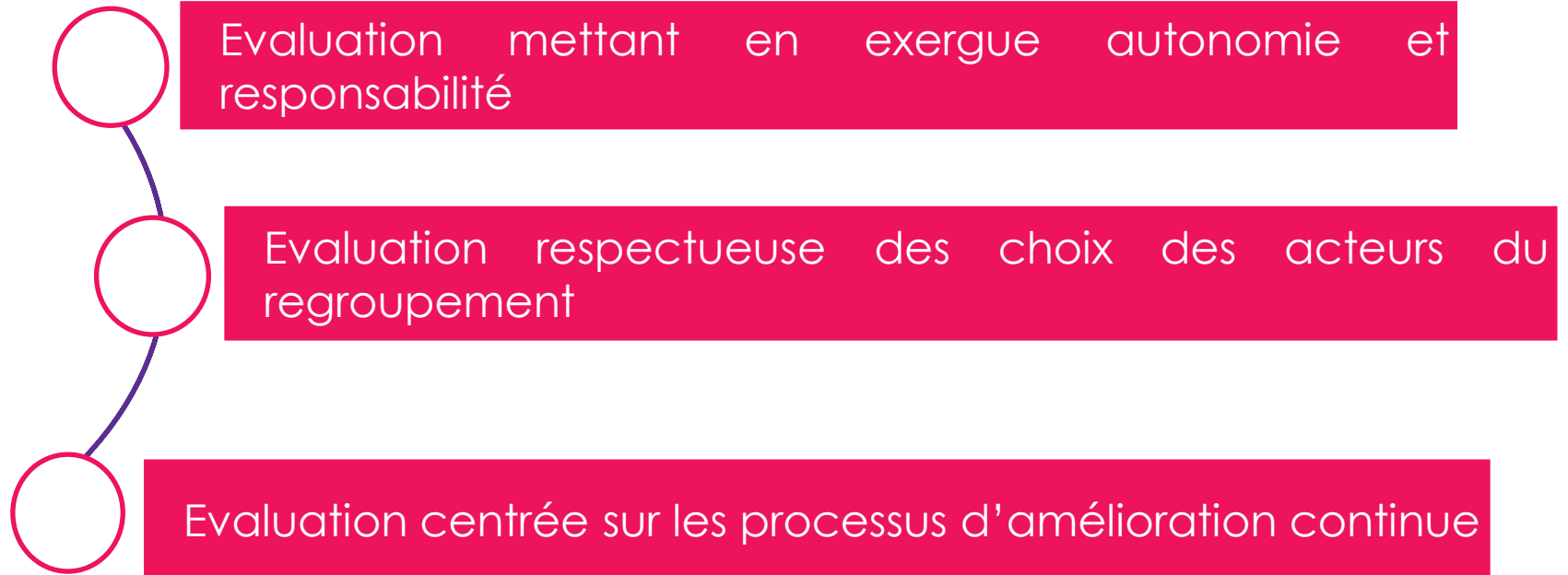


2 – ÉVALUATION INSTITUTIONNELLE

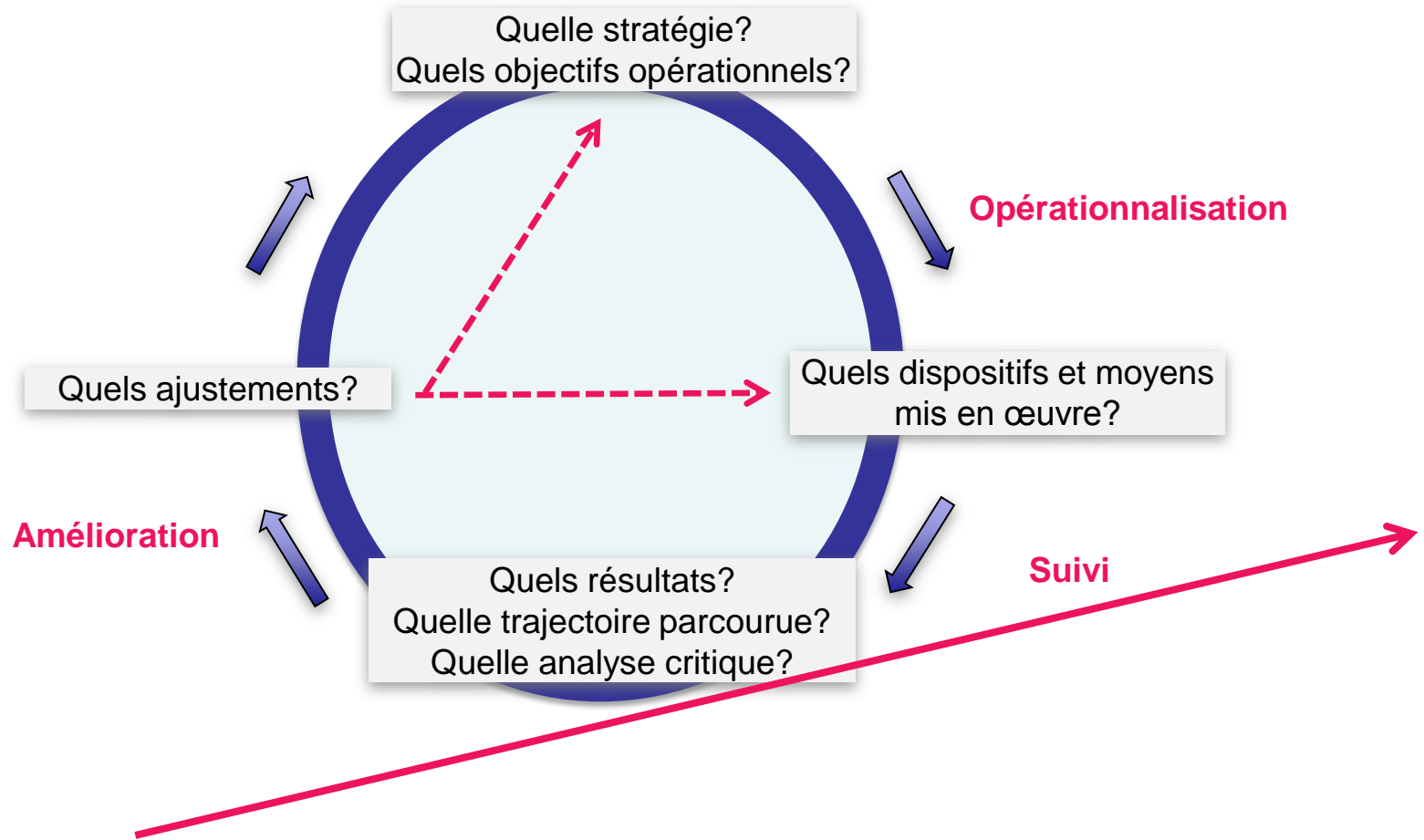
PRINCIPES COMMUNS CT/ETBS.



UNE ÉVALUATION INSTITUTIONNELLE CENTRÉE SUR LA GOUVERNANCE CENTRALE ET LE PILOTAGE DES ACTIVITÉS



La base de l'analyse des experts



UNE ÉVALUATION INSTITUTIONNELLE CENTRÉE SUR LA GOUVERNANCE CENTRALE ET LE PILOTAGE DES ACTIVITÉS

Côté établissements, des attentes renforcées au niveau des rapports d'autoévaluation; démontrer des capacités:

- ✓ À se situer dans son environnement local, national et international.
- ✓ À identifier la stratégie qui a prévalu pour la période de référence.
- ✓ À expliciter l'opérationnalisation de cette stratégie, ses résultats et la trajectoire résultante pour la période de référence.
- ✓ À apprécier l'efficacité de son action et mettre en place des corrections le cas échéant.
- ✓ À identifier ses forces et faiblesses en fournissant les analyses et éléments de preuve.

UNE ÉVALUATION INSTITUTIONNELLE CENTRÉE SUR LA GOUVERNANCE CENTRALE ET LE PILOTAGE DES ACTIVITÉS

Côté Hcéres, un accompagnement adapté:

- ✓ Une adaptation aux spécificités des établissements, en concertation avec les évalués (limite: équité de traitement).
- ✓ Un dialogue renforcé avec les équipes de direction des établissements.
- ✓ Un renforcement de la formation des experts et présidents de comité.
- ✓ Une adaptation constante des référentiels tenant compte des évolutions de l'ESR, des retours d'expériences (dans cadre des ESG).
- ✓ Des rapports d'évaluation privilégiant une dimension qualitative des jugements évaluatifs produits.

3 – PROCESSUS D'ÉVALUATION D'UNE COORDINATION TERRITORIALE



LE PROCESSUS D'ÉVALUATION DE LA COORDINATION TERRITORIALE

Principales caractéristiques

- ✓ Mise en place d'une **équipe projet interdépartements**.
- ✓ Une **caractérisation** du site en amont de l'évaluation:
Analyse bibliométrique par l'OST, et **partagée** avec la CT si souhaité.
- ✓ Un dossier qui comprend un RAE (bilan critique trajectoire sur contrat qui s'achève) et un court document présentant les axes stratégiques pour le futur contrat.

***Docs de référence:** Référentiel évaluation coordination territoriale
Repères pour l'auto-évaluation.*

LE PROCESSUS D'ÉVALUATION DE LA COORDINATION TERRITORIALE

Organisation globale

- ✓ Un comité de visite (7 à 12 membres, profils variés)
- ✓ Des choix de présidents de comités et experts en concertation avec l'établissement (appel à propositions).
- ✓ Une visite sur place de 3 ou 4 jours.
- ✓ Dépôt du dossier RAE/axes stratégiques: 1^{er} juin 2019.
- ✓ (rencontre établissement/Hcéres pour expression attentes: dès juillet 2019).
- ✓ Période d'évaluation des CT pressentie pour la vague E: d'octobre 2019 à janvier 2020, dans l'ordre: Grenoble Alpes, Lyon, Auvergne, Toulouse, Languedoc-Roussillon.

4- ORGANISATION ET MISE EN ŒUVRE DE L'ÉVALUATION DES ÉTABLISSEMENTS

UNIVERSITÉS
ÉCOLES



LA DÉMARCHE D'ÉVALUATION

- ✓ L'**acte d'évaluation** s'appuie sur :
 - les principes d'objectivité, de transparence et d'égalité de traitement
 - un même **référentiel** qui fixe le périmètre de l'évaluation
 - un dialogue amont et aval avec l'établissement évalué (recueil des **attentes**, propositions d'experts **phase contradictoire**)

- ✓ L'**autoévaluation** (RAE) est le point d'appui principal de l'évaluation externe

- ✓ Evaluation globale d'un **établissement** (et non pas par composantes)
- ✓ Aide à l'institution évaluée dans le respect de ses choix passés et à venir (et non **pas contrôle**)

LE PROCESSUS D'ÉVALUATION D'UN ÉTABLISSEMENT :

EVALUATION PAR LES PAIRS

- ✓ Experts choisis dans le vivier Hcéres en constante évolution
- ✓ Principes de neutralité et de prévention des conflits/liens d'intérêts
- ✓ Expérience de la gouvernance et du pilotage institutionnel

- ✓ Un comité de 4 à 8 membres
- ✓ Des choix de présidents de comités et experts en **concertation avec l'établissement** (appel à propositions)

- ✓ Une visite sur place de 2 à 3 jours

- ✓ Le **comité est responsable du contenu du rapport final** signé par son président

LE PROCESSUS D'ÉVALUATION D'UN ÉTABLISSEMENT : ORGANISATION

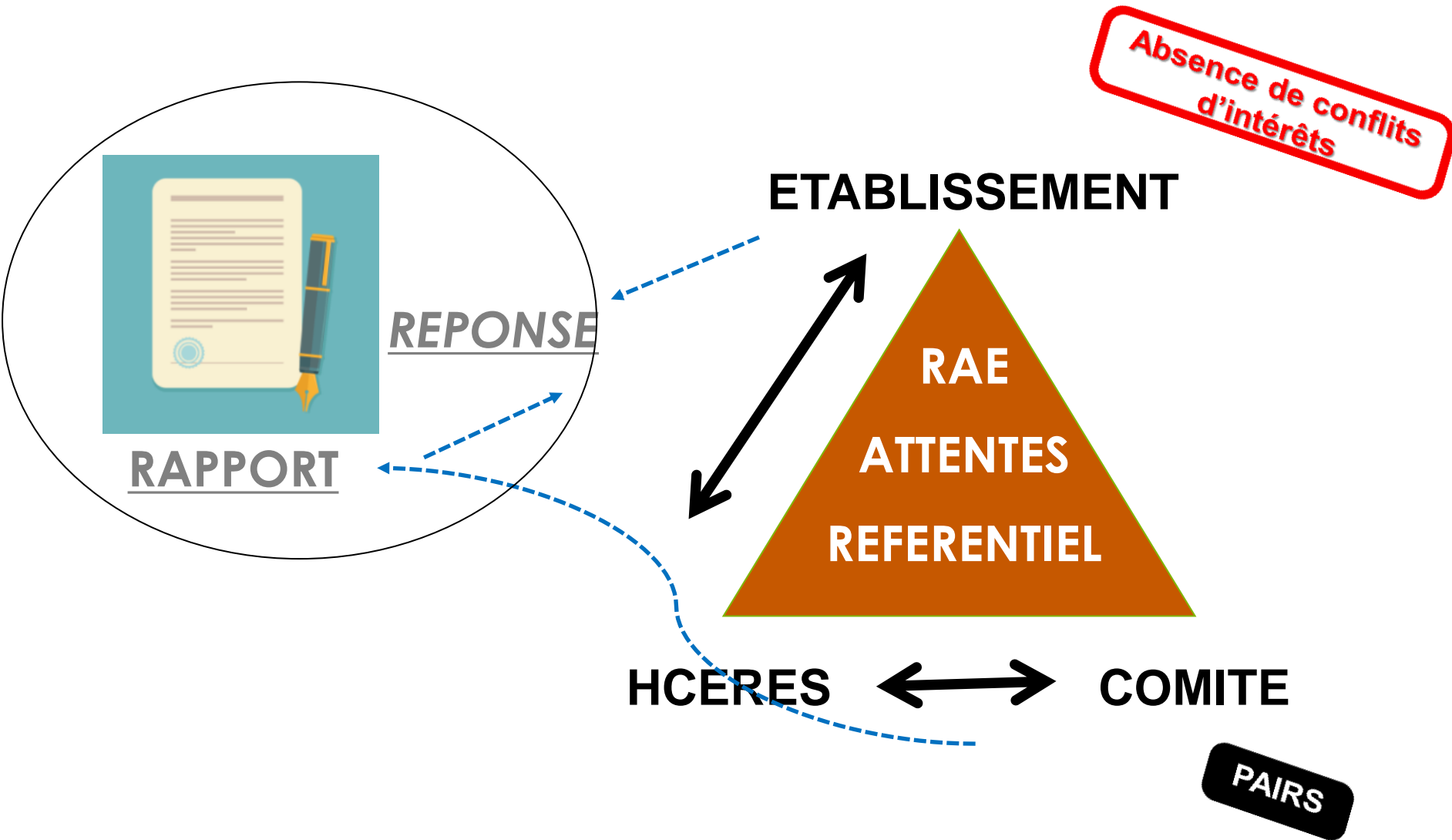
- ✓ 2 référentiels pour l'évaluation externe :
 - **Universités et Ecoles**
 - **Organismes de recherche**

- ✓ Expérimentations et évolutions en cours :
 - **Ecoles d'architecture**
 - processus commun aux départements formation et établissements : un comité de visite unique

 - **Ecoles d'ingénieurs**
 - coordination avec la CTI :
 - ✓ RAE unique
 - ✓ visite coordonnée des 2 comités (sous réserve de synchronisation de calendrier)

 - **Ecoles privées (label EESPIG)**

PROCESSUS D'ÉVALUATION D'UN ETABLISSEMENT



LE PROCESSUS D'ÉVALUATION D'UN ÉTABLISSEMENT : ORGANISATION

- **Suivi Hcéres par un binôme “CS-CP”** (Conseiller Scientifique, Chargé de Projet)
 - Rôle d'interface (information, organisation, relecture)
 - Accompagnement du comité avant, pendant et après la visite

- **Rencontre Hcéres-établissement**
 - les **attentes** de l'établissement
 - les aspects organisationnels et la préparation de la visite
 - consultation de l'établissement sur la **composition du comité**
 - détection des liens d'intérêt

- **Visite**
 - une préparation structurée (note de problématique)
 - un planning : # 40 entretiens avec des interlocuteurs externes et internes
 - aucune restitution devant l'établissement

LE PROCESSUS D'ÉVALUATION D'UN ÉTABLISSEMENT : **RAPPORT**

➤ **Écriture du « projet de rapport » :**

- par les experts sous la responsabilité du président du comité
- interventions du Hcéres : interaction avec le comité, relecture :
cohérence interne, méthode (objectivation), formulations
- réunion de restitution comité/Hcéres conduisant au **rapport provisoire**

➤ **Rapport provisoire :**

- transmission du rapport provisoire à l'établissement
- **retour établissement** : *erreurs factuelles, compréhension, omissions, formulations impropres, assertions mal fondées, mentions pouvant entraîner un risque concurrentiel, voire juridique*

➤ **Rapport final :**

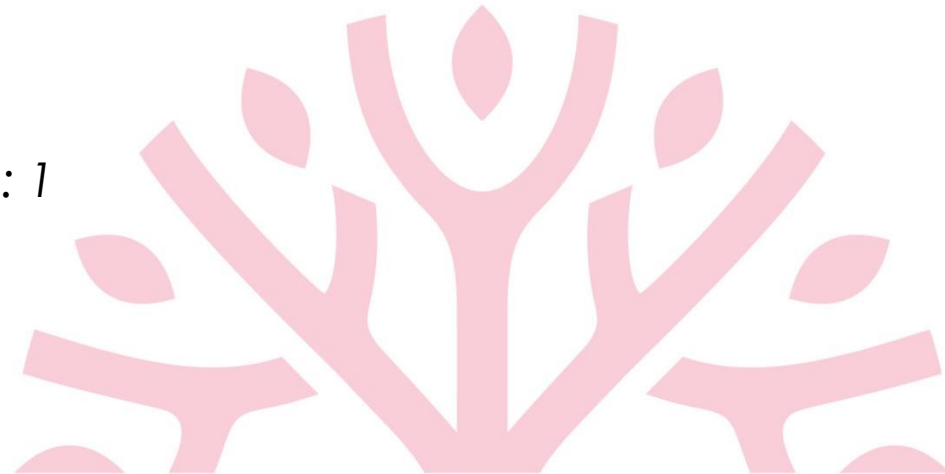
- **Rapport final** *signé par le président du Comité et le président du Hcéres*
- **Réponse** de l'établissement : lettre d'observation
- **Publication (rapport + réponse)**

5- CALENDRIER ET PÉRIMÈTRE DE L'ÉVALUATION

VAGUE A : 54 ÉTABLISSEMENTS

- **ORGANISMES DE RECHERCHE : 4**
- **UNIVERSITES : 15**
- **ÉCOLES et INSTITUT : 27**
 - *ÉCOLES D'INGENIEURS : 14*
 - *ÉCOLES D'ARCHITECTURE : 6*

- **EESPIG : 8**
 - *ÉCOLES D'INGENIEURS : 5*
 - *ÉCOLES DE MANAGEMENT : 1*
 - *AUTRES EESPIG : 2*



CALENDRIER

- ✓ **Septembre 2019** : dépôt dossier d'autoévaluation
- ✓ **Dès décembre 2019** : rencontre établissement/Hcéres
- ✓ **Janvier à juin 2020** : visite sur site

PÉRIMÈTRE DE LA VAGUE A

✓ **4 ORGANISMES** : CEA, IRD, CNES, Inserm

✓ **15 UNIVERSITES** :

- Université Grenoble Alpes (UGA)
- Université Savoie Mont Blanc (USMB)

- Université Claude Bernard Lyon 1
- Université Jean Moulin Lyon 3
- Université Jean Monnet - Saint Etienne
- Université Lumière Lyon 2

- Université Clermont Auvergne (UCA)

- Université Toulouse 1 Capitole
- Université Toulouse Jean-Jaurès
- Université Toulouse III - Paul Sabatier
- Toulouse INP (Institut national polytechnique de Toulouse)

- Université de Montpellier (UM)
- Université Paul Valéry Montpellier (UPVM)
- Université de Nîmes (UNIMES)
- Université de Perpignan Via Domitia (UPVD)

PÉRIMÈTRE DE LA VAGUE A

✓ ÉCOLES et INSTITUT :

- Sciences Po Grenoble
- Sciences Po Lyon
- Sciences Po Toulouse
- ENS de Lyon (École normale supérieure de Lyon)
- ENSATT (École nationale supérieure des arts et techniques du théâtre)
- ENSSIB (École nationale supérieure des sciences de l'information et des bibliothèques)
- INU Champollion (Institut national universitaire Champollion)

✓ 6 ÉCOLES d'architecture :

- École nationale supérieure d'architecture de Grenoble (ENSAG)
- ENSAL (École nationale supérieure d'architecture de Lyon)
- ENSASE (École nationale supérieure d'architecture de Saint-Étienne)
- École nationale supérieure d'architecture de Clermont-Ferrand (ENSACF)
- École nationale supérieure d'architecture de Toulouse (ENSA Toulouse)
- ENSAM (École nationale supérieure d'architecture de Montpellier)

PÉRIMÈTRE DE LA VAGUE A

✓ 14 ÉCOLES D'INGÉNIEURS :

- Grenoble INP
- INSA LYON - Institut national des sciences appliquées de Lyon (INSA)
- Ecole Centrale Lyon
- ENISE (École nationale d'ingénieurs de Saint-Étienne)
- ENTPE (École nationale des travaux publics de l'État)
- VetAgro-Sup Lyon
- SIGMA Clermont Ferrand
- INSA Toulouse (Institut national des sciences appliquées de Toulouse)
- École nationale d'ingénieurs de Tarbes (ENIT)
- École nationale supérieure de l'enseignement agricole (ENSFEA)
- École nationale de l'aviation civile (ENAC)
- École nationale vétérinaire de Toulouse (ENVT)
- ENSCM (École nationale supérieure de chimie de Montpellier)
- Montpellier SupAgro

PERIMETRE DE LA VAGUE A

✓ 5 ECOLES D'INGENIEURS PRIVEES D'INTERET GENERAL – EESPIG :

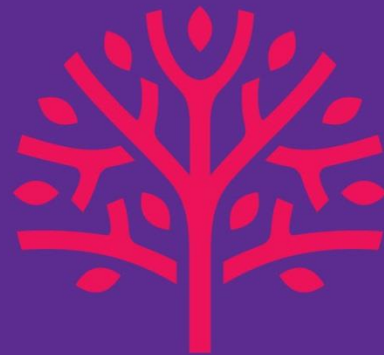
- Ecole d'ingénieur Purpan
- ITECH Lyon
- CPE Lyon
- ECAM Lyon (École catholique des arts et métiers de Lyon)
- Institut supérieur d'agriculture et d'agroalimentaire Rhône-Alpes (ISARA-Lyon)

✓ 1 ECOLE DE MANAGEMENT PRIVEES D'INTERET GENERAL – EESPIG :

- Montpellier Business School

✓ 2 AUTRES EESPIG :

- Institut catholique de Toulouse
- Institut catholique de Lyon (UCLy)



hceres.com

 [@Hceres_](https://twitter.com/Hceres_)

 [Hcéres](https://www.youtube.com/Hceres)